



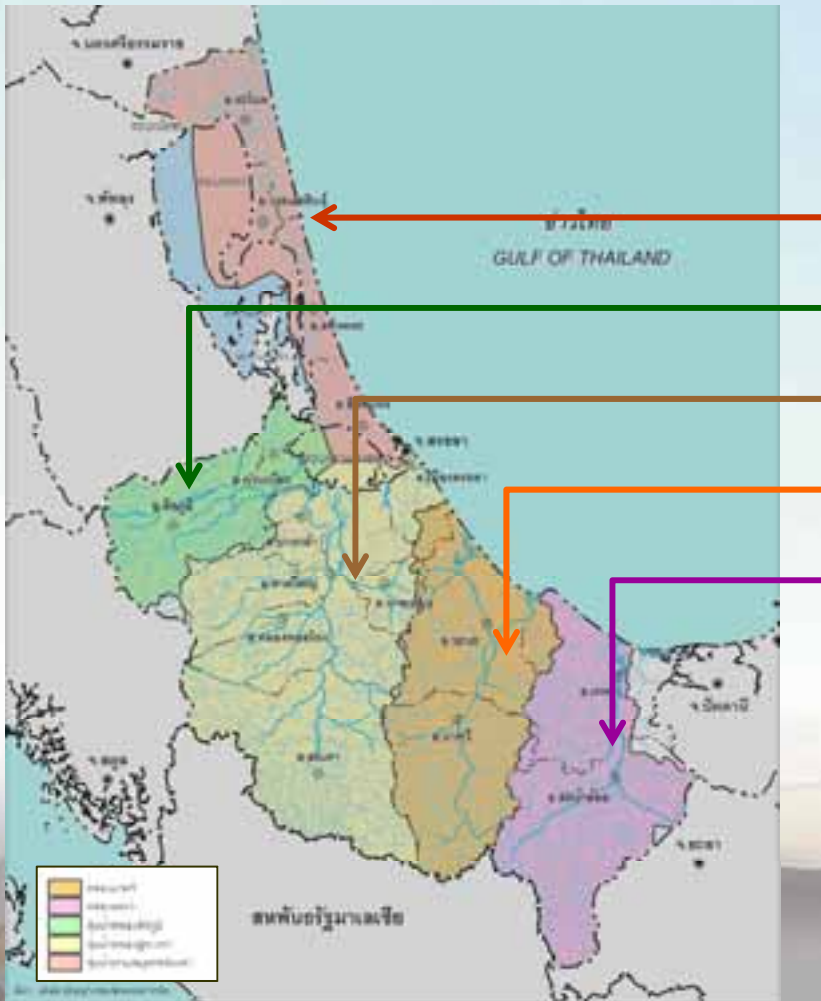
โครงการวางและจัดทำผังเมืองรวมจังหวัดสงขลา

การประชุมและชี้แจงรับฟังความคิดเห็นของประชาชน ครั้งที่ 2

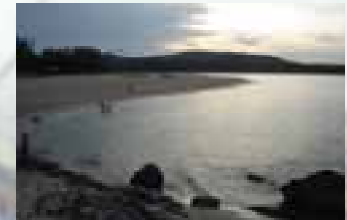
แผนผังการพัฒนาด้านแหล่งน้ำ



ระบบลำน้ำ



ลำดับ	ลุ่มน้ำ	ขนาดพื้นที่ (ตร.กม.)	ปริมาณน้ำท่า (ล้าน ลบ.ม.)
1	คาบสมุทรสทิงพระ	493.6	400.7
2	รัตภูมิ	859.3	648.6
3	อู่ตะเภา	2,391.9	1,243.7
4	นาทวี	1,586.0	616.8
5	เทพา	1,895.0	763.5



สภาพปัญหาด้านแหล่งน้ำ

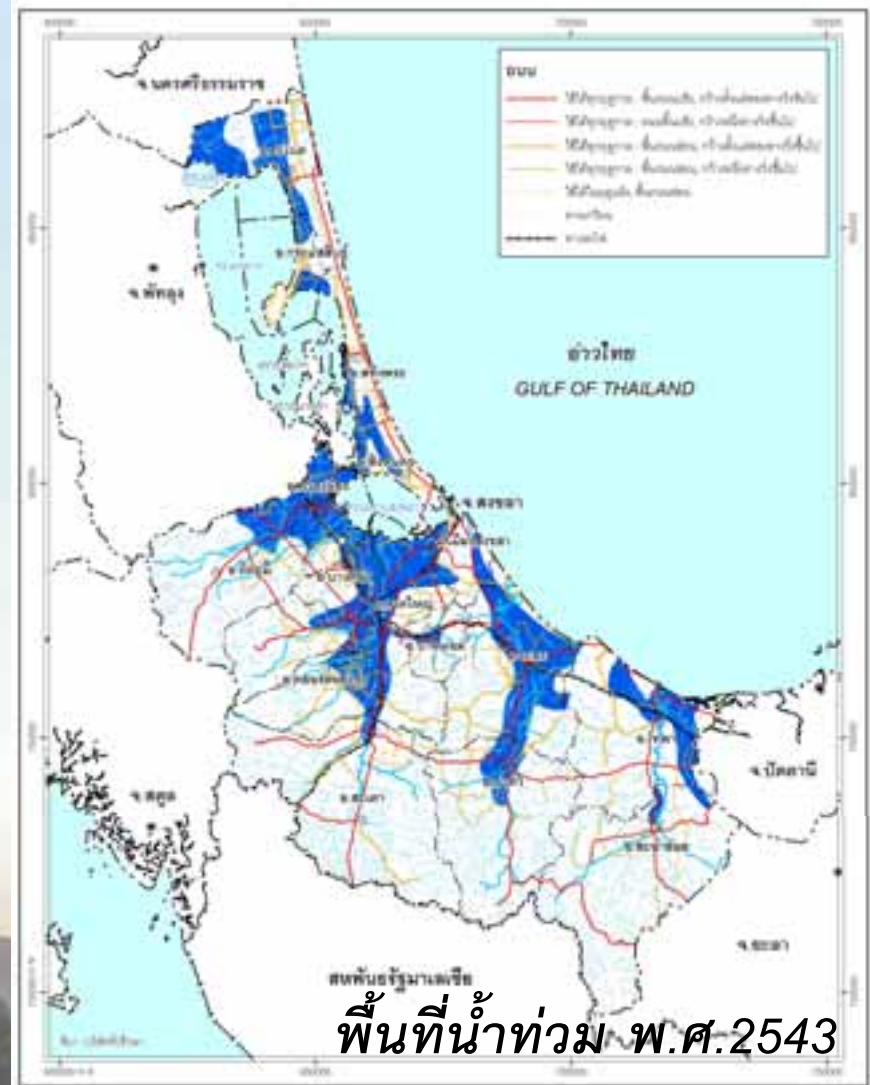
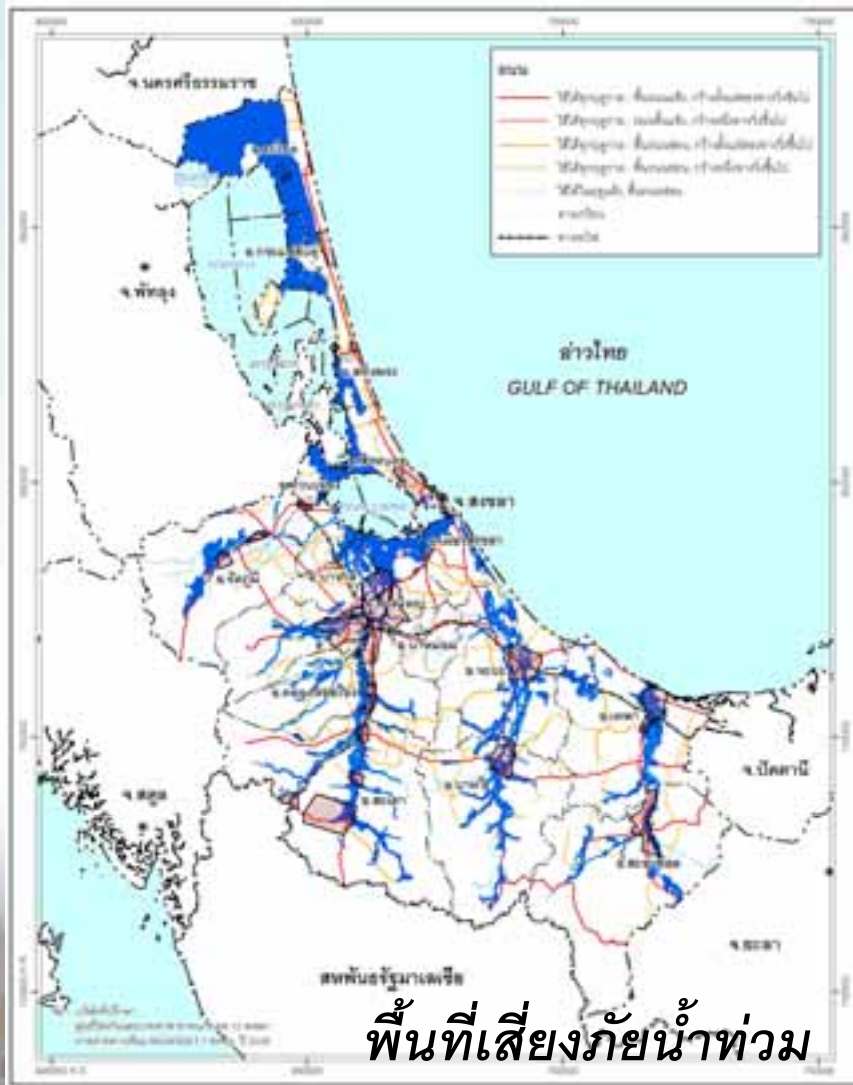
1) ฤดูแล้ง

- ขาดแคลนน้ำเพื่อการเพาะปลูก
- ขาดแคลนน้ำเพื่อการอุปโภค บริโภค

2) ฤดูฝน

- เกิดอุทกภัยที่สร้างความเสียหายรุนแรงกับพื้นที่ชุมชนภายในลุ่มน้ำ

พื้นที่เสี่ยงอุทกภัยจังหวัดสงขลา



แนวทางในการบรรเทาแก้ไขปัญหาด้านแหล่งน้ำ

1) แนวทางโดยใช้นาตรการสิ่งก่อสร้าง

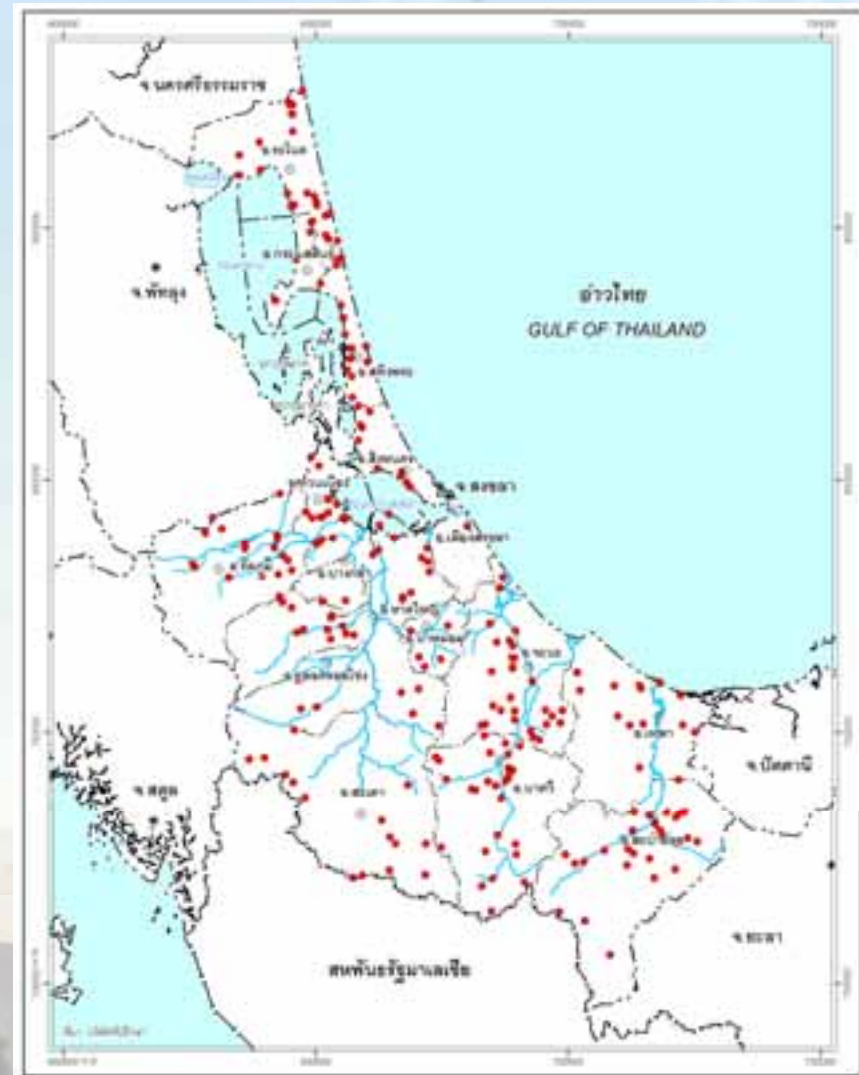
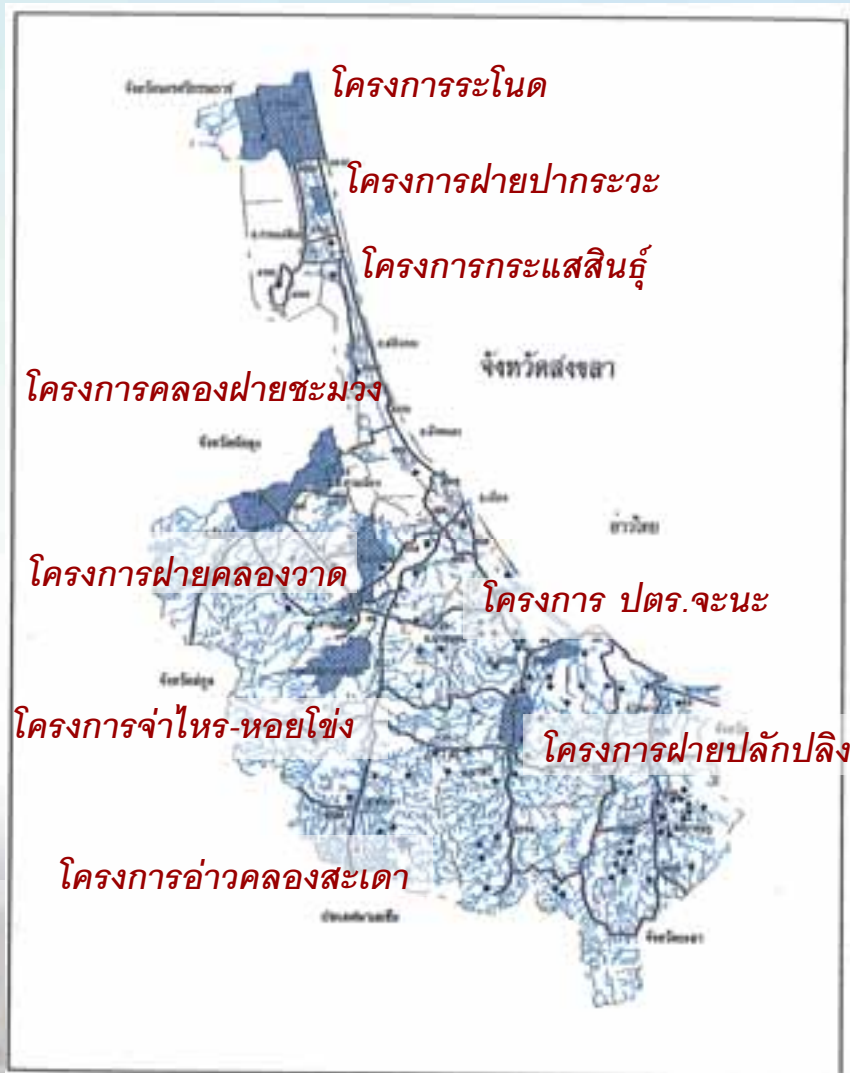
- การพัฒนาอ่างเก็บน้ำทำในลุ่มน้ำ
- การพัฒนาอาคารชลศาสตร์เพื่อชะลอการไหลของน้ำในลำน้ำ
- การขุดลอกลำน้ำธรรมชาติเพื่อเพิ่มประสิทธิภาพการระบายน้ำ
- การพัฒนาตลิ่งระบายน้ำเพิ่มเติม เพื่อเพิ่มความสามารถในการระบายน้ำ

แนวทางในการบรรเทาแก้ไขปัญหาด้านแหล่งน้ำ

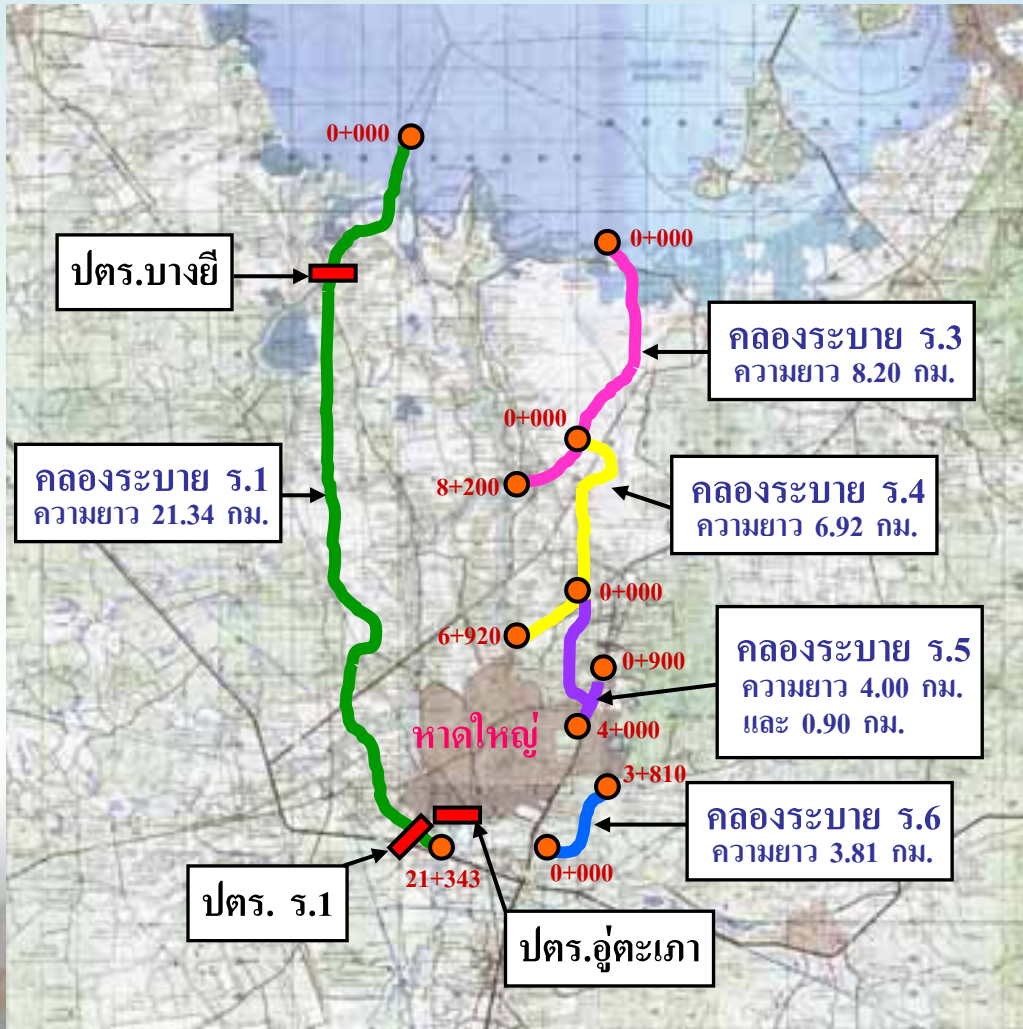
2) แนวทางโดยมิใช่มาตรการสิ่งก่อสร้าง

- ปลุกป่าเพื่อเพิ่มความสามารถในการชะลอน้ำของพื้นที่ลุ่มน้ำ
- มาตรการผังเมืองเพื่อกำหนดพื้นที่ใช้ประโยชน์ให้ชัดเจนจากพื้นที่น้ำท่วม
- พัฒนาระบบคาดการณ์เตือนภัยการไหลหลากของน้ำท่วมในพื้นที่ลุ่มน้ำ

โครงการแหล่งน้ำและชลประทานในปัจจุบัน



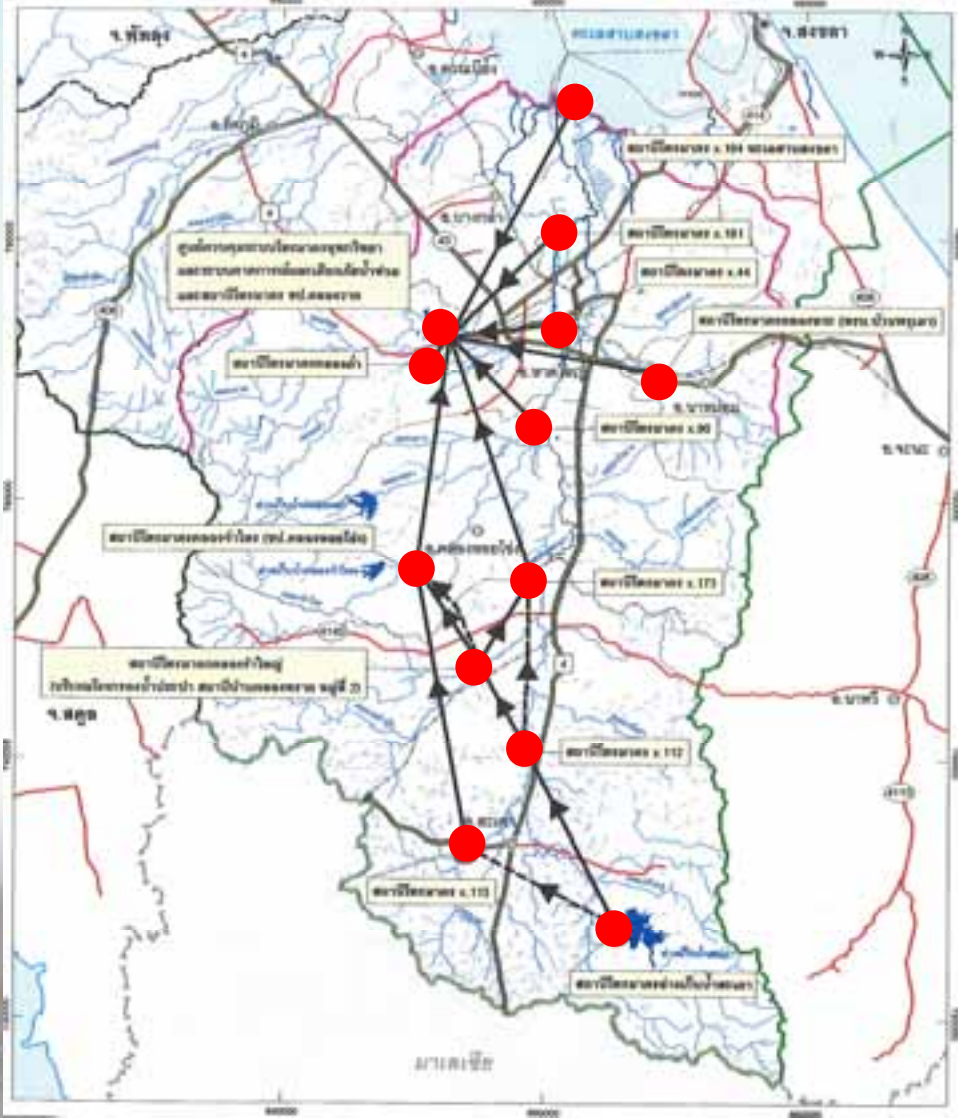
ระบบระบายน้ำของกลุ่มน้ำคลองอู่ตะเภาในปัจจุบัน



- คลองระบาย ร.1 ความยาว 21.34 กม.
 - คลองระบาย ร.3 ความยาว 8.20 กม.
 - คลองระบาย ร.4 ความยาว 6.92 กม.
 - คลองระบาย ร.5 ความยาว 4.90 กม.
 - คลองระบาย ร.6 ความยาว 3.81 กม.
- รวมความยาว 45.17 กม.

- ปตร. 3 แห่ง ได้แก่ ปตร.อู่ตะเภา
ปตร. ร.1 และ ปตร.บางยี่

โครงข่ายระบบโทรคมนาคมวิทยุในลุ่มน้ำย่อยคลองคูตะกา



สัญลักษณ์

— — —	ถนนกรมโยธา	—	ทางน้ำสายหลัก
— — —	ถนนจังหวัด	—	ทางน้ำมีน้ำไหลตลอดปี
— — —	ถนนตำบล	—	ทางน้ำมีน้ำไหลไม่ตลอดปี
— — —	ถนนเขตเทศบาลเมือง	→	แนวส่งสัญญาณวิทยุ
— — —	ถนนเขตเทศบาลเมือง (สายรอง)	→	แนวส่งสัญญาณวิทยุ (สายรอง)
— — —	ทางหลวงแผ่นดินสายหลัก	●	บริเวณสำรวจจัดทำ SITE PLAN
— — —	ทางหลวงแผ่นดิน 2 ช่องจราจร	○	พื้นที่จัดที่ดิน
— — —	ทางรถไฟ	○	พื้นที่ห้ามขุด
		■	อ่างเก็บน้ำ

แผนผังการพัฒนาตำบลแหล่งน้ำ



การดำเนินการโครงการพัฒนาแบ่งเป็น 5 กลุ่มน้ำหลัก

(1) **มาตรการใช้สิ่งก่อสร้าง** โครงการที่ใช้สิ่งก่อสร้างเพื่อใช้ประโยชน์ในการเก็บกักเป็นแหล่งน้ำต้นทุนและลดบรรเทาความเสียหายจากน้ำท่วมของผังแหล่งน้ำจะประกอบด้วยการก่อสร้างในลักษณะต่าง ๆ

(2) **มาตรการไม่ใช้สิ่งก่อสร้าง** เป็นการปลูกป่าในพื้นที่ต้นน้ำของกลุ่มน้ำต่าง ๆ และการใช้วิธีกำหนดมาตรการผังเมืองและการควบคุมการใช้ประโยชน์ที่ดิน

ระยะเวลาของการพัฒนาแหล่งน้ำ

จะใช้ช่วงระยะเวลา 20 ปี โดยได้แบ่งระยะการพัฒนาเป็น

- แผนระยะสั้นใน ช่วงระหว่างปีที่ 1 - 5
- แผนระยะกลางในช่วงระหว่างปีที่ 6 - 12
- แผนระยะยาวในช่วงระหว่างปีที่ 13 - 20

แผนผังการพัฒนาตำบลแหล่งน้ำ



พื้นที่เสี่ยงภัยน้ำท่วมก่อนเกิดโครงการ



พื้นที่เสี่ยงภัยน้ำท่วมหลังเกิดโครงการ





โครงการวางและจัดทำผังเมืองรวมจังหวัดสงขลา

การประชุมและชี้แจงรับฟังความคิดเห็นของประชาชน ครั้งที่ 2

จบการนำเสนอ

